



Chartreuse Rugby Club

PROJET ASSOCIATIF



*Café du centre,
13, Rue Pasteur 38380
Saint-Laurent-Du-Pont*



Table des matières

Introduction : Le projet associatif	3
1. Le Chartreuse Rugby club en 2022	3
1.1. Image et valeurs du club	3
1.2. Le club dans son territoire	3
1.3. Le club et ses partenaires	4
1.4. Le club dans son environnement sportif	5
1.5. Les offres de pratiques au club	5
1.6. Les ressources humaines au club	6
1.7. Les ressources financières au club	7
1.8. Action et projets	7
1.9. Résumé de l'état des lieux	8
2. Le Chartreuse Rugby Club en 2027	9
2.1. Image et valeurs	9
2.2. Pôle sportif	10
2.3. Pôle cohésion/Sociale	10
2.4. Pôle Financier/Partenariat	11
2.5. Pôle Vie de Club/Intendance	11
2.6. Pôle Administratif/Communication	12
2.7. Pôle Développement	12
3. Diffusion du projet associatif	13
3.1. Diffusion en interne	13
3.2. Diffusion en externe	13
4. Conclusion	13
5. Remerciements	13



Introduction : Le projet associatif

Ce projet associatif est un document conçu par une équipe projet composée de différents acteurs du club (dirigeant, salarié éducateur, parents de joueur EDR) afin de faire un bilan du Chartreuse Rugby Club (CRC) à l'instant T et se projeter sur l'avenir du club. Il a pour but d'informer les adhérents du club et les différentes institutions qui le souhaitent des orientations futures du CRC. Ce projet a été construit lors de la saison 2021-2022 et sera mis en œuvre pour 5 saisons.

1. Le Chartreuse Rugby club en 2022

Afin de pouvoir se mettre en projet et proposer des objectifs adaptés à la réalité du club, l'équipe projet c'est, dans un premier temps, penché sur la cartographie du club en réalisant un diagnostic du CRC et de son territoire.

1.1. Image et valeurs du club

Le Chartreuse Rugby Club est reconnu comme un club accueillant et familiale rayonnant sur son territoire. L'attractivité de l'association se fait à tous les niveaux du club et notamment par le biais de son Ecole De Rugby qui enregistre une augmentation d'effectif de +135% en 5 ans.

De plus le CRC entretient des valeurs de « bien vivre ensemble », de « dynamisme », de « respect » et de « convivialité » afin que chaque licencié enrichisse « l'esprit club ».

Cette image se perçoit lors des événements du club (augmentation de l'affluence) et ressort dans les enquêtes de satisfaction envoyées chaque saison aux parents de joueurs et joueuses de l'EDR. (Satisfactions de 97% de personnes ayant répondu à l'enquête).

1.2. Le club dans son territoire

Aspect géographique

Le Chartreuse Rugby Club est localisé à St Laurent du Pont dans la Communauté de Communes Cœur de Chartreuse. Ce territoire est situé au pied et à l'intérieur du massif de la Chartreuse, à cheval sur l'Isère et la Savoie. Le territoire est principalement rural et montagnard et se retrouve isolé des territoires limitrophes par des cols ou des gorges. La vallée est peu desservie par les services de transport en commun, ce qui ne facilite pas la mobilité.

Cependant, la commune de Saint Laurent du Pont est située au centre de ce territoire et donc au centre des voies amenant aux deux grandes agglomérations proches qui sont Chambéry côté Savoie et Grenoble côté Isère.

Du point de vue météorologique, le climat montagnard et marécageux de la vallée est peu propice à la pratique du rugby notamment en hiver.

Aspect démographique

D'après les derniers chiffres de l'INSEE (datant de 2018), la population de la ComCom Cœur de Chartreuse a augmenté (passé de 12000 à 17000 habitants). Malgré une augmentation globale, il y a une diminution pour la tranche d'âge 15-29 ans. Comparativement à la démographie de la région Auvergne Rhône Alpes, la part de population des 15-29 ans est plus faible dans la ComCom Cœur de Chartreuse (13,2% contre 17,6%) alors que la part des autres tranches d'âge est similaire. Cela ne facilite pas le recrutement de joueurs sur les catégories jeunes et séniors. De plus, la densité de population est deux fois moins importante que la moyenne de la région (48 hab/Km² contre 115 hab/km²).

La population du territoire devient de plus en plus âgée. (49% de la population à plus de 45ans en 2018 contre 44% en 2008). Ce qui est un frein pour le recrutement de joueurs mais une opportunité pour la recherche de bénévoles.



Aspect Socioéconomique

Le niveau de vie de la population de la ComCom Cœur de Chartreuse est semblable à la moyenne régionale. D'après l'INSEE en 2019, il y avait 58.9% de ménage imposé sur le territoire contre 58.3% pour la Région Auvergne Rhône Alpes. Cependant, il y a moins de cadres et professions intellectuelles supérieures (7.2% contre 17.2% pour la région).

Le premier employeur du territoire est l'Hôpital de St Laurent du Pont. Les grosses entreprises du territoire sont Paturle Aciers, Multibase et Vicat. Cependant ces entreprises ne sont pas toutes partenaires du club.

Il est à noter que la ComCom possède une zone économique très dynamique. Cependant, la création d'entreprise est limitée du fait de l'absence d'autoroutes, de gares ferroviaires et que l'accès au territoire est difficile. Néanmoins cette tendance n'est pas vraie pour les entreprises individuelles qui sont en augmentation.

La quantité d'offres d'emploi, amène beaucoup de gens à venir travailler depuis l'extérieur du territoire sans impacter les locaux (taux de chômage de 6.2% contre 8.7% pour la région).

Il y a tout de même une hausse du nombre de résidences principales ainsi qu'une baisse du nombre de résidences secondaire montrant l'attractivité de ce territoire notamment dû au cadre de vie montagnard. (74.6% de résidences principales en 2018 contre 65.4% en 1990).

1.3. Le club et ses partenaires

Les partenaires institutionnels

Le Chartreuse Rugby Club est en relation avec de nombreux partenaires institutionnels. Le premier partenaire du club est la mairie de St Laurent du Pont qui met à disposition du club un terrain et un club house construit en 2021. De plus, elle subventionne le club à hauteur de 2000€ en moyenne par saison.

Le club a développé un ancrage fort avec les partenaires éducatifs du territoire et au-delà. Depuis plusieurs années, les salariés interviennent dans 37 classes de 14 écoles pour des cycles d'initiation et de découvertes de l'activité rugby. Les cycles se terminent pour les écoles qui le souhaitent par 2 tournois inter écoles sur le terrain du club. Le tournoi UGSEL pour les 2 écoles privés de la Grande Section au CM2 et le tournoi USEP pour les écoles publiques du CE2 au CM2. Ces interventions permettent de faire connaître le rugby et de faire venir des joueurs au club.

L'ancrage avec le milieu éducatif est aussi réalisé avec les 3 collèges du secteur (2 collège publique et 1 collège privé) par le biais de « Classe rugby ». Les élèves sont récupérés dans les collèges pour participer à un entraînement par semaine au club. Ces interventions touchent principalement les licenciés du club.

Le territoire ne disposant pas de lycée, le club ne peut actuellement pas intervenir dans la continuité de ce qui est déjà proposé pour les niveaux inférieurs.

Le CRC travail aussi en partenariat avec l'hôpital de St Laurent du Pont sur un volet social de son activité. Des interventions rugby sont réalisées une fois par semaine avec des patients issus de foyer de vie dépendant du pôle handicap de l'hôpital. L'objectif est de proposer de l'activité physique sur la thématique Sport et Handicap afin de développer l'offre sportive du club et participer encore plus à la vie du territoire.

Les partenaires privés

Le club a démarché de nombreux partenaires privés principalement issu du réseau de contact des membres du club. Peu d'offres sont proposés à l'heure actuel à ces partenaires en retour de leur investissement.



1.4. Le club dans son environnement sportif

L'environnement sportif global

Au niveau national, il y a une augmentation du nombre d'association sportives délivrant des licences (264 700 en 2005 et 363 700 en 2017). Cependant, en nombre de pratiquant, le rugby (265 000 en 2022) reste loin derrière le Football (2.13M en 2022), le basket-ball (527 900 en 2022) et le handball (334 500 en 2021). Certains sports individuels délivrent plus de licences que le rugby comme le tennis et le golf même si la notion de licence peut différer selon les sports (pratique sur une saison ou occasionnel).

Sur le territoire Cœur de Chartreuse, il y a une concurrence historique avec plusieurs associations sportives comme La Cartusienne (association sportive centenaire et multisport), le Football (2 clubs à proximité) et le basket-ball (présent depuis plus longtemps que le rugby). Il y a aussi de nombreuses pratiques de sport individuel comme le tennis, le judo et des sports de pleine nature en montagne comme le VTT et le ski sous toutes ses formes en hiver. Cette profusion de pratiques et d'associations sportives alimente l'offre sportive. Il y a donc un enjeu fort de recrutement et de fidélisation des pratiquants et des parents des jeunes pratiquants afin de développer la pratique du rugby.

L'environnement sportif fédérale

Sur le plan fédéral, le Chartreuse Rugby club est affilié à la Fédération Française de Rugby (FFR). Celle-ci donne les directives fédérales et organise les compétitions et rencontres par le biais de la Ligue AURA de rugby et du Comité Départemental de l'Isère (CD38). Afin de répondre aux exigences de ces institutions, le CRC organise des rencontres séniors et jeunes ainsi que des tournois de l'EDR. De plus, le club participe aux différents évènements proposés par ces instances.

En 2023, la coupe du monde de rugby sera organisée en France et dans notre région pour certains matchs (Lyon et St Etienne). Le Chartreuse Rugby Club souhaite profiter de la visibilité de cet évènement pour recruter et fidéliser de nouveaux joueurs en s'appuyant sur les réussites et les erreurs des retombées de la précédente coupe du monde organisée en France en 2007.

Le CRC est le seul club du cœur de Chartreuse proposant du rugby, il est donc le principal acteur rugbyistique sur l'EDR. Cependant, de nombreux club de rugby de tout niveau se trouvent dans les bassins limitrophes notamment le bassin Voironnais (5 clubs) et Grenoblois (9 clubs) côté Isère et le bassin Chambériens (3 clubs) côté Savoie. Cela entraîne beaucoup de mouvement de joueurs sur les séniors et des difficultés pour recruter en équipe première et réserve.

1.5. Les offres de pratiques au club

Les équipes séniors

Lors de la reprise du club par les dirigeants actuels pour la saison 2015-2016, l'objectif sportif pour les équipes séniors (première et réserve) était d'évoluer en Promotion d'honneur. L'objectif est atteint car le club a enchaîné 3 montées en 3 saisons (de la 3^{ème}/4^{ème} série à la Promotion d'honneur). Le club est installé et reconnu à ce niveau depuis 4 saisons. Le nouvel objectif pour le Chartreuse Rugby Club est de monter en Honneur. Pour cela le club continue ses efforts sur le recrutement et la formation des joueurs issus du club. En effet le CRC met beaucoup de moyens pour que les jeunes joueurs restent et intègrent l'équipe séniors en leur proposant une formation de qualité et des actions de fidélisation diverses. Le club valorise tout de même les joueurs pouvant évoluer à plus haut niveau car cela montre la qualité de la formation.

Les équipes jeunes

Les équipes jeunes correspondent aux équipes M16 et M19 (joueurs de 14ans à 18ans). Pour ces catégories, le club a des difficultés pour garder les licenciés. La raison principale est qu'il n'y a pas de lycée dans la communauté de commune. Les lycées de secteurs se situent sur



Voiron pour les isérois et sur Le Pont de Beauvoison ou Chambéry pour les savoyards. Dans les trois cas, les lycées sont éloignés du club (en moyenne 40min de transport).

Afin de permettre aux joueurs de pouvoir jouer en compétition au vu de leur effectifs (16 joueurs en 2022 en M16), le club s'est mis en projet avec le Rugby Club Motterain (La Motte Servolex en Savoie) pour construire une entente afin de jouer en championnat régional. Une organisation a donc été validée par les deux associations pour que chaque structure puisse avoir autant d'entraînement et de match sur leur terrain. Le championnat amène les équipes à se déplacer dans les départements voisins (Isère, Savoie, Haute-Savoie et Ain).

L'école de rugby

L'école de rugby (EDR) est l'entité sportive du club organisant les catégories de Baby rugby à M14. Elle se décompose en 6 catégories : Baby rugby (de 3 à 5ans), M6, M8, M10, M12 et M14. L'objectif du CRC est double pour l'EDR : Le recrutement et la fidélisation d'un maximum de joueurs et joueuses pour assurer une base solide afin d'alimenter les équipes jeunes. Beaucoup de moyens sont mis pour atteindre ces objectifs comme les interventions en milieu scolaire et la formation des éducateurs. Jusqu'à maintenant, les actions de recrutement portent leurs fruits car les effectifs de l'EDR n'ont cessé de croître depuis 5 ans (+135% d'effectifs). Cependant le turn over des effectifs reste élevé (46% de licenciés ne font qu'une saison sur la même période). L'objectif de fidélisation n'est pas atteint.

La section loisir

Depuis deux saisons, le club a monté une section de rugby à V loisir. Cette pratique rassemble un public adulte mixte pour jouer au rugby à toucher (pas de plaquage). Cette section se développe petit à petit et touche un public d'anciens joueurs, et de débutant(e).

1.6. Les ressources humaines au club

Les licenciés

Pour la saison 2021-2022, le club a délivré 265 licences (joueurs, dirigeant, bénévole), ce qui le classe au 19^{ème} rang sur 57 clubs dans le Comité départemental de l'Isère. Le CRC enregistre la plus grosse courbe de progression d'effectifs du CD38 notamment en touchant largement le public féminin sur l'EDR (1^{er} club en nombre de féminine du bassin Isère nord).

Pour l'école de Rugby et les équipes jeunes, la zone de chalandise s'étend sur 22 communes (bassin de population de 22 000hab) en touchant particulièrement les communes proches de St Laurent du Pont. Le taux de pénétration moyen sur les 5 communes les plus représentées en nombre de licencié atteint 1.2% (0.66% sur la ligue AURA en 2017).

Les bénévoles

Le Chartreuse Rugby Club dispose d'une quarantaine de licences bénévoles répartie en 3 secteurs : Les membres du bureau, les éducateur/entraîneur et les arbitres. Un certain nombre de bénévoles au club ne rentrent pas dans ces chiffres car ils n'interviennent qu'occasionnellement au club et qu'ils ne souhaitent pas prendre de licences.

Concernant les membres du bureau, ils sont une dizaine chaque saison. Ils prennent les décisions sur l'organisation du club et des événements.

Les éducateurs/entraîneurs ont pour missions d'encadrer les effectifs de toutes les catégories. En 2022 le club bénéficiait des interventions de 12 éducateurs dont 90% étaient diplômés à la suite de formation fédérale. La formation de l'équipe d'éducateur est pour le club un atout fort car la fidélisation des joueurs passe par des entraînements et un encadrement de qualité. Cette formation est initiée par la ligue AURA de Rugby (formation qualifiante) puis complétée par les salariés du CRC par le biais de formation interne, d'accompagnement et de suivis des besoins.

Le club cherche aussi à fidéliser les éducateurs pour permettre de la continuité dans la formation des joueurs.

Le Chartreuse Rugby Club dispose des services de 2 arbitres affiliés à l'association. Ils officient lors des matchs officiels sur différents niveaux de championnat. Ils interviennent aussi lors des entraînements séniors, jeunes et EDR pour apporter leurs compétences d'arbitrages.

Les salariés

Les dirigeants du CRC ont fait le choix de s'appuyer sur une équipe salariée afin d'atteindre ses objectifs. A l'heure actuel, le club emploi 5 salarié : deux salariés en CDI temps plein diplômé d'un BPJEPS Rugby et d'un DEJEPS Rugby, d'un service civique et de deux apprentis dont un en formation pour un BPJEPS rugby et un en formation Campus 2023 mis à disposition par la FFR en prévision de la coupe du monde 2023.

Les salariés ont des missions de développement de la structure aussi bien sur la partie sportive que sur les autres aspects (Administratif, social, éducatif, communication).

1.7. Les ressources financières au club

Afin de mettre en œuvre les actions pour répondre aux objectifs, le Chartreuse Rugby Club doit présenter un budget sein chaque saison.

Malgré des exercices tronqués par le COVID, les budgets ont augmenté ces dernières saisons avec une moyenne de 115K€.

Les recettes du club proviennent de plusieurs secteurs. Les 3 principaux sont les évènements organisés par le club (30% du budget), le sponsoring privé (25% du budget) et les cotisations des adhérents (15% du budget). Les autres rentrées d'argent proviennent des subventions publiques (collectivité, département, région...), des buvettes, de la boutique, des stages vacances ou des interventions payante des salariés. Il est à noter que les recettes liées aux buvettes ont fortement diminuées depuis la pandémie.

Les dépenses de l'associations proviennent principalement de la vie de la section (33%) et des frais de personnel (33%).

1.8. Action et projets

Actions en cours

A l'heure actuel, de nombreuses actions sont réalisées dans différents secteurs

01	Scolaire	<ul style="list-style-type: none"> • Classe rugby saint bruno (18 joueurs) • classe rugby Les Echelles/le Grands Som (8 joueurs) • Intervention scolaire en primaire (37 classes, 14 écoles) • Tournoi USEP, UGSEL
02	Développement de la pratique	<ul style="list-style-type: none"> • Séance rugby adapté avec l'hôpital de Saint Laurent du Pont • Création section loisir
03	Aide aux devoirs + navette collège	<ul style="list-style-type: none"> • Pour les collégiens de Saint Bruno, des Echelles et du Grands Som • Pour les collectifs U12,U14,U16
04	Stage rugby multiactivité	<ul style="list-style-type: none"> • Toussaint (U8/U10 et U12/U14) • Pâques (U8,U10 et U12/U14)

05	Actions sur l'école de rugby	<ul style="list-style-type: none">• Journée Découverte, semaine nationale EDR• Arbre de Noel, ouverture entrainement fin de saison
06	Manifestation club	<ul style="list-style-type: none">• Diot/polenta, soirée bière, soirée bodega etc..

Projets prévus

Pour la saison 2021-2022, des projets ont été prévu en amont de l'écriture du projet associatif.

01	Pérenniser les actions	<ul style="list-style-type: none">• Pérennisation des actions menées en 2020-2021
02	Scolaire	<ul style="list-style-type: none">• Intervention au lycée Pravaz
03	Développement de la pratique	<ul style="list-style-type: none">• développer la pratique féminine (loisir, compétition)
04	Sponsoring/partenariat	<ul style="list-style-type: none">• Développer les prestations• Refonte du livret partenariat
05	Stage rugby multiactivité	<ul style="list-style-type: none">• Nouvel offre de stage pour la période estivale (juillet)
06	Actions sur l'école de rugby	<ul style="list-style-type: none">• Réécriture du projet pédagogique avec les éducateurs des catégories de L'EDR

1.9. Résumé de l'état des lieux

Afin d'avoir une vue d'ensemble de l'état des lieux du Chartreuse Rugby Club en 2022, nous avons rassemblé tous les éléments en un SWOT. Afin de bien cerner les problématiques et les possibilités du club dans son territoire, les menaces et les opportunités ont été classé par ordre d'importance du point de vue de l'équipe projet.

OPPORTUNITES / OPPORTUNITIES

- Seul club de rugby sur la CC Cœur de Chartreuse
- Prix de l'immobilier attractif
- Hausse du nombre de résidents principaux
- Population vieillissante
- Peu de délinquance
- Cadre de vie
- Coupe du monde 2023
- Possibilités d'emploi (zone économique dynamique)
- Zone de chalandise large (secteur jeune)

MENACES / THREATS

- Pas de lycée dans la CC Cœur de Chartreuse
- Un bassin de population peu nombreux (CC Cœur de Chartreuse)
- Climat difficile
- Un territoire peu desservi en matière de transport
- Population vieillissante
- Infrastructure insuffisantes (1 seul terrain)
- Une CC très étendue (éloignement lieu de pratique) sur 2 départements.
- Concurrence associative forte (loisir, compétition)

FORCES / STRENGTHS

- Une EDR de 140 enfants (+135% en 5 ans)
- Des éducateurs formés
- Une situation financière saine
- Offre de pratique large (scolaire, sport adapté)
- Offre de services diversifiée (navette, stage, aide aux devoirs...)
- Des valeurs reconnues
- Un groupe senior conséquent
- Nouveaux locaux

FAIBLESSES / WEAKNESSES

- Peu de Bénévoles
- Une équipe de dirigeants investie mais peu nombreuse
- 1 terrain
- Peu de joueurs sur les catégories jeunes
- Fidélisation des joueurs moyenne
- Fonctionnement EDR caduc



2. Le Chartreuse Rugby Club en 2027

A la suite de l'état des lieux du club réalisé précédemment, cette seconde partie a pour but de baliser l'avenir du CRC jusqu'en 2027. La durée de ce projet permet de définir deux temps : l'avant coupe du monde qui doit être une période de préparation aux retombées probable de la coupe du monde de rugby de 2023 en France. Et l'après coupe du monde qui permettra, si le club c'est bien préparé, de profiter de la mise en lumière du Rugby.

Afin de proposer un projet ambitieux mais réalisable au regard de l'association et de son milieu, les objectifs du projet ont été donné par pôle d'activité du club. Des critères d'évaluation ont ensuite émergé de ces objectifs afin de mesurer la réalisation du projet à plusieurs échéances. Enfin, des actions concrètes à pérenniser ou à développer ont été proposées par ordre d'importance pour l'équipe projet afin d'atteindre les objectifs.

2.1. Image et valeurs

Le Chartreuse Rugby Club de demain devra être inscrit au cœur de son territoire. L'idéal en termes d'image serait d'être :

- Un club formateur, accueillant, ouvert avec un bon état d'esprit.
- Un club rassurant.
- Un club compétitif et performant.

En résumé, le CRC doit développer son image de « Rugby de clocher » ancré dans son territoire.

2.2. Pôle sportif



Pôle Sportif

Objectifs et critères d'évaluations:

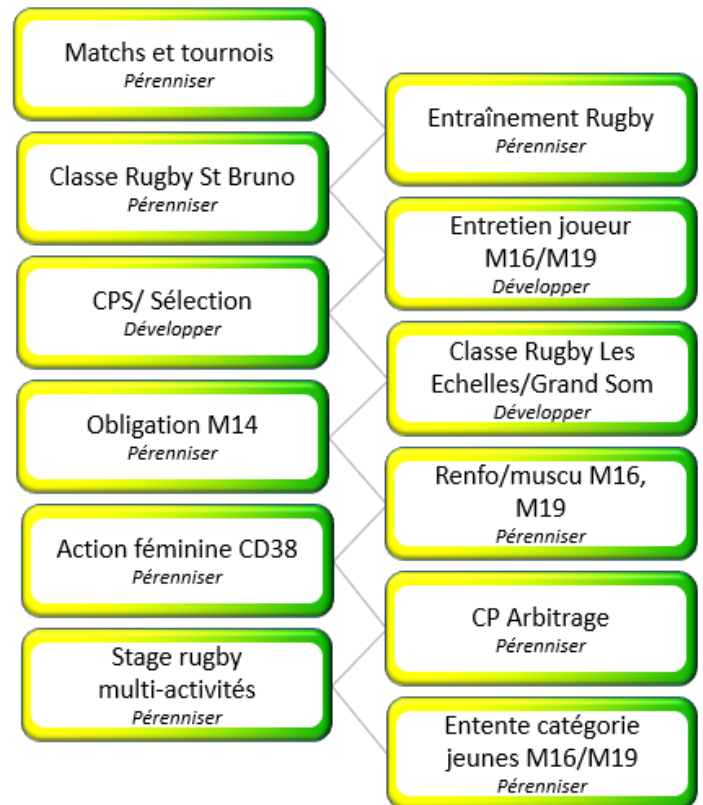
EDR: Augmenter l'effectif des coaches et éducateurs
→ (Quantitatif) Avoir 4 éducateurs maximum par catégorie à chaque saison

Jeunes: Être capable de fidéliser les joueurs U16 et U19
→ Diminuer le taux de perte sur les catégories U14, U16 et U19

Séniors: Augmenter l'effectif puis fixer ou hausser le niveau de jeu.

→ Fixer des objectifs sportifs d'année en année
→ (Quantitatif) : Augmenter le nombre de licenciés
→ (Qualitatif) : Se qualifier chaque saison pour les phases finales

Quelques remarques ont été émises :
Les CPS/Sélections et les actions féminines doivent être gérées par des parents ou des bénévoles.



2.3. Pôle cohésion/Sociale



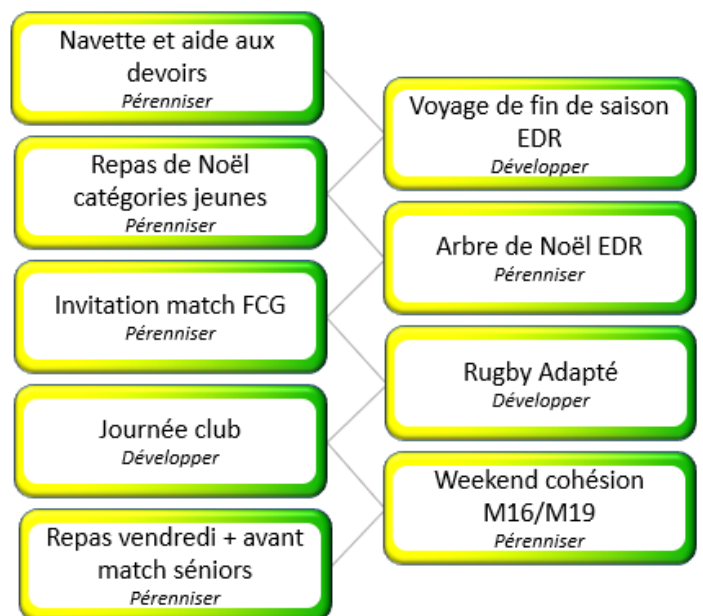
Pôle Cohésion/social

Objectifs et critères d'évaluations:

Devenir un acteur fort du territoire
→ Développer le nombre d'actions en partenariat avec les structures du territoire.
→ Evaluer le montant des subventions allouées en rapport avec les actions.

Développer l'esprit d'appartenance
→ Nombre de participants sur les manifestations club

Quelques remarques ont été émises :
Pour les navettes et l'aide aux devoirs il faut trouver des bénévoles



2.4. Pôle Financier/Partenariat



Pôle Financier/Partenariat

Objectifs et critères d'évaluations:

Développer et structurer le réseau de partenaires

→ Augmentation du nombre de partenaires

→ Augmentation de la somme partenariat privé

→ Augmenter le ratio subventions demandées / subventions acceptées

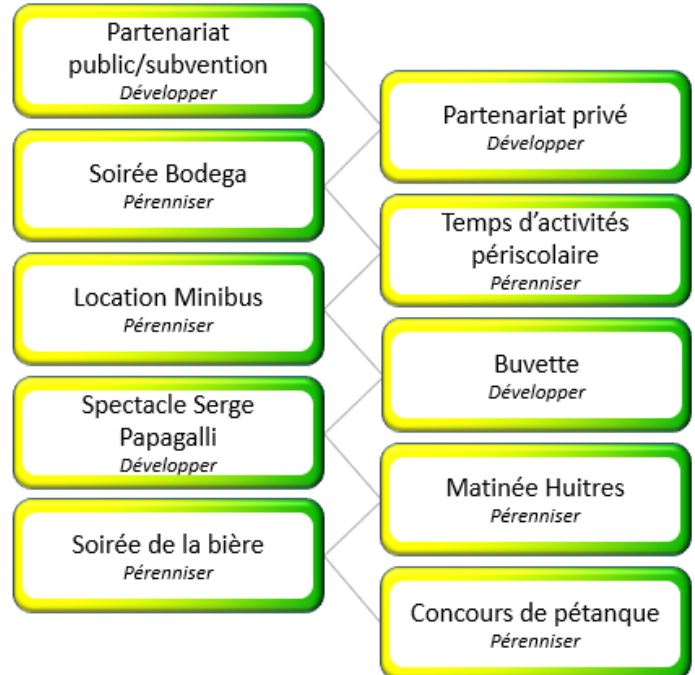
Valoriser financièrement les événements sportifs au stade

→ Augmenter les bénéfices des événements

Quelques remarques ont été émises :

Les demandes de subvention doivent répondre aux appels à projet (Sport-Santé, Sport Handicap, Féminines, Politique RSE-RSO, Sport pour Tous, Projets innovants, Education-Citoyenneté).

Pour les soirées spectacles, il serait intéressant de les diversifier.



2.5. Pôle Vie de Club/Intendance



Pôle Vie de club/Intendance

Objectifs et critères d'évaluations:

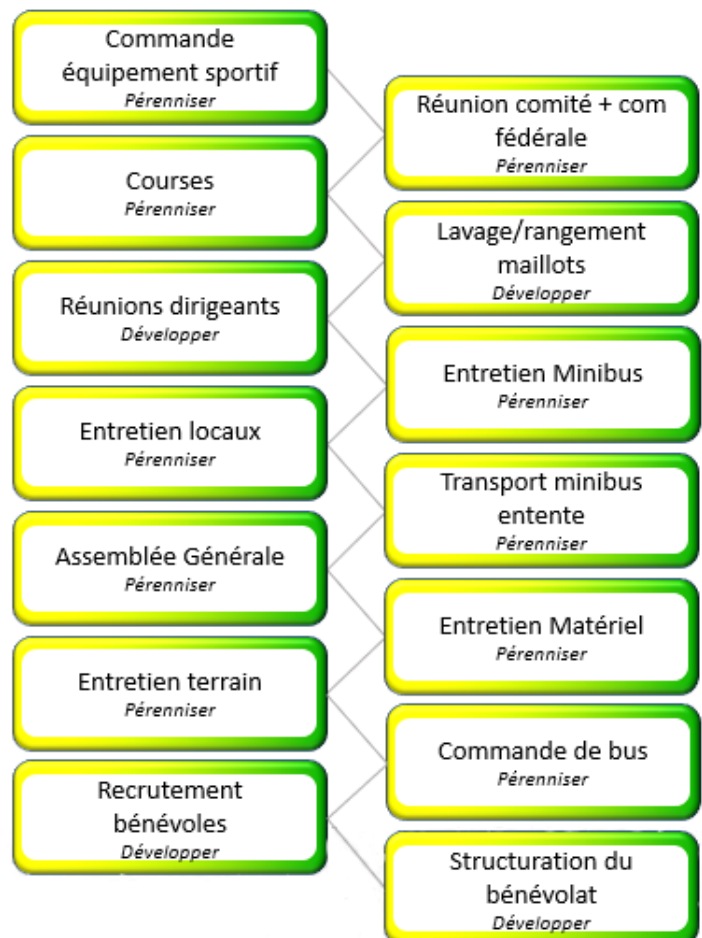
Créer un vivier de bénévoles pour la vie du club

→ Augmentation du nombre de bénévoles

→ Taux de présence des bénévoles aux manifestations du club ou lors des déplacements

Quelques remarques ont été émises :

La mairie est gestionnaire des équipements sportif, elle se charge de l'entretien du terrain



2.6. Pôle Administratif/Communication



Pôle administratif / communication

Objectifs et critères d'évaluations:

Planifier la communication

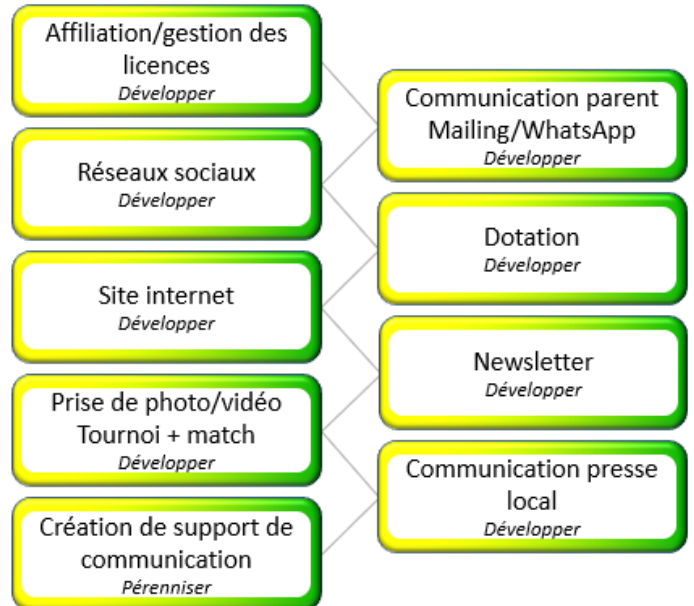
→ *Planning de communication*

Optimiser la communication interne

→ *Mise en place d'un outil de communication interne d'ici janvier 2023*

Quelques remarques ont été émises :

Le développement de la gestion administrative et de la communication passe par l'amélioration de l'organisation actuel, par l'utilisation d'outils adaptés et par une meilleure planification.



2.7. Pôle Développement



Pôle Développement

Objectifs et critères d'évaluations:

Améliorer la formation des éducateurs

→ *Nombre d'éducateurs diplômés : taux de présence en formation interne*

Pérenniser et développer les interventions scolaire

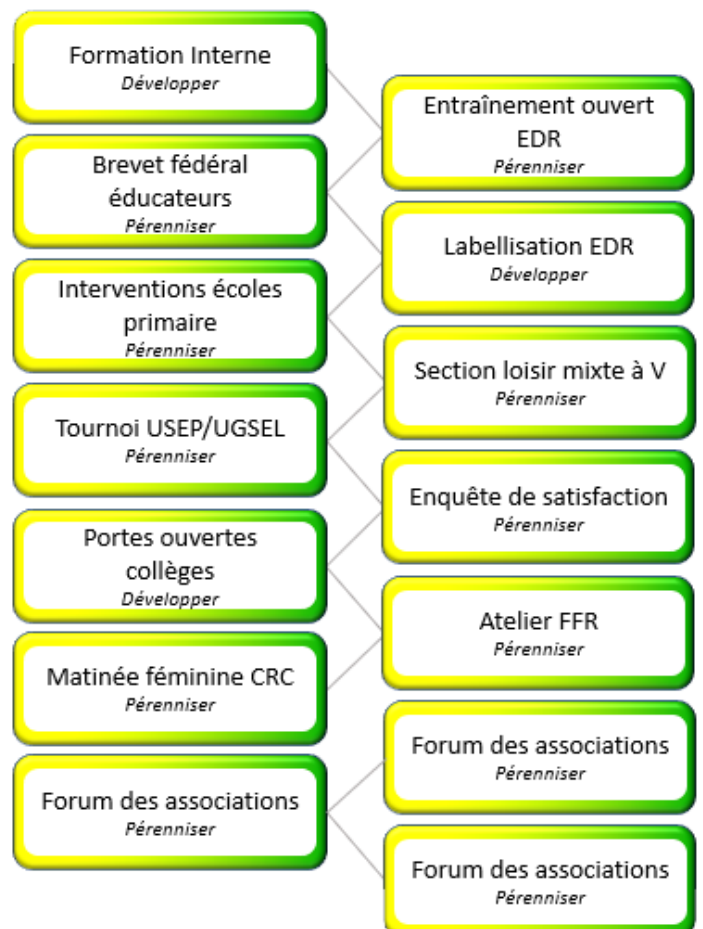
→ *Taux de réengagement écoles/collèges*

Avoir un fonctionnement participatif

→ *Questionnaire de satisfaction adressé aux licenciés : avoir un taux de réponse de plus de 50% chaque année*

Quelques remarques ont été émises :

Certaines de ces actions sont des obligation pour maintenir le niveau de labellisation de l'école de rugby. Elle sont logiquement pérennisées.



3. Diffusion du projet associatif

Afin de partager le projet associatif à tous les adhérents et les partenaires du Chartreuse Rugby Club, il semblait important de définir une stratégie de diffusion. En effet ce document complet est peu lisible et peu diffusable au grand public.

L'équipe projet a donc défini deux stratégies de diffusion du projet associatif.

3.1. Diffusion en interne

La communication avec les adhérents doit être synthétique et claire afin de voir en un coup d'œil les orientations du club. Par conséquent des formats de types flyer, affiches (A4 ou A3) en papier et en numérique sont privilégiés. De plus le projet associatif sera évoqué à chaque début de saison lors des réunions de présentation aux licenciés.

3.2. Diffusion en externe

Deux versions sont conçues pour la communication en externe, une version complète et détaillée pour les institutions qui ont une connaissance limitée du Chartreuse Rugby Club et une version plus synthétique pour les partenaires privés et les institutions locales.

4. Conclusion

La réalisation de ce projet associatif a permis à l'équipe projet d'échanger et de débattre sur tous les aspects de l'association. La construction des objectifs est venue de la réflexion de chacun des participants aux réunions dans un environnement bienveillant et ouvert aux différents points de vue. Tous ces éléments permettront d'écrire l'avenir du CRC.

5. Remerciements

Les dirigeants du Chartreuse Rugby Club souhaitent remercier tous les participants de l'équipe projet qui ont donné de leur temps, de leur énergie et qui ont apporté leur réflexion pour la réalisation de ce projet.

Les dirigeants : Alexandra Pellegrini (Présidente), Sébastien Berruyer (Vice-président), Sylvain Baudy (Trésorier), Anaïs Inderchit (Membre du bureau).

Les éducateurs : Stéphanie Gauthier (Educatrice M6), Nicolas Mouraret (Educateur M12), Emmanuel Galley (Educateur M12).

Les adhérents : Stéphanie Pitot

Les salariés : Laurent Dodos, Bastien Perrin, Ciara Worrell, Rémi Terrier

Nous souhaitons aussi remercier la Ligue AURA de rugby qui a accompagné la construction de ce projet associatif et notamment :

Sébastien Helmer (Conseiller Technique de Club) qui a accompagné et amené son expertise pour la construction des réunions et la structuration des réflexions.

Ludovic Molinier (Conseiller Technique de Ligue) pour sa participation à l'une des réunions et son regard sur la démarche de construction du projet associatif.

